

*Секреты
бюджетной техники*

Секреты багетной техники

«ИП Демченко Е.Е.»

2010

Секреты багетной техники / «ИП Демченко Е.Е.», 2010

ISBN 978-5-386-01962-4

Всем известно, что рама придает композиции законченный и гармоничный вид. При этом она может быть совершенно разной по текстуре и используемому материалу: алюминиевой, пластиковой, деревянной и т.д. Рамки используются нами весьма разнообразно: для обрамления зеркал, картин, панно, фотографий. О рамках для фото и картин пойдет речь в этой книге. Из нее вы узнаете, как в домашних условиях создать неповторимую и индивидуальную рамку для любимого фото или картины, как преобразить старую. Теоретический материал подкреплён большим количеством рисунков, что поможет быстрее сориентироваться во всем многообразии багетов и выбрать что-то для себя. Описанные технологии доступны даже ребенку, а значит, и его можно привлечь к созданию уникального обрамления для фото или иного изделия. В результате изделие не только напомнит о счастливых моментах жизни, но и станет украшением вашего дома. В формате PDF А4 сохранён издательский дизайн.

ISBN 978-5-386-01962-4

, 2010

© ИП Демченко Е.Е., 2010

Содержание

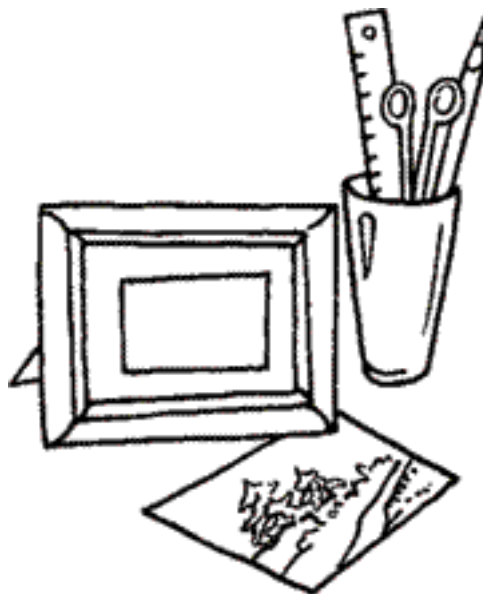
Глава 1. Как оформить картину, фотографию	6
Конец ознакомительного фрагмента.	16

Елена Каминская, Олеся Крынкина
Секреты багетной техники.
Лучшие оригинальные идеи
оформления любимых фотографий,
рисунков и картин своими руками

Каминская Елена Анатольевна
Крынкина Олеся Константиновна

* * *

Глава 1. Как оформить картину, фотографию



Багет: история и современность

Для того чтобы картины, фотографии и другие предметы дополняли и подчеркивали общий вид дома, им нужно подобрать достойное оформление.

Произведения живописи, графики да и обычный детский рисунок особым образом организуют пространство. При этом меняется и восприятия интереса.

Деревянная планка с вырезанным профилем, которая используется для изготовления рамки, называется багетом. Как правило, он является переходным элементом от работы к стене. Рама придает работе законченный вид, но также является и продолжением основного интерьера или просто служит декоративной частью.

История багета уходит своими корнями в Античность, когда во дворцах, храмах и загородных виллах стены, потолки и полы украшали мозаиками, обрамленными декоративным багетом. В таком исполнении изображение и багет являлись единым целым.

В период Средневековья страницы рукописей украшали декоративными бордюрами, заполненными орнаментом, который мог быть как самым простым и незатейливым, так и причудливым, богатым.

В золотой век готики интерьер церквей был украшен множеством декоративных элементов.

Классический багет появился в эпоху Возрождения, когда зародилась живопись, которую необходимо было красиво и достойно оформить, отделить от стены. В начале XVI в. данный элемент становится настоящим искусством, его техника развивается, соответствуя стилям архитектуры того времени.

Большое значение оформлению своих работ придавали все великие художники, поэтому они сами выполняли эскизы багета или даже самостоятельно изготавливали рамы.

Например, Леонардо да Винчи говорил, что рама и картина должны быть «единым целым». Поэтому к выбору рам для картины или фото следует относиться серьезно. Здесь необходимо учитывать то, что обрамление обязано подчеркивать неповторимость произведения и гармонировать с общим интерьером.

Современный багет удовлетворяет всем требованиям моды и заказчика (рис. 1).



Рисунок 1. Картина в багетной раме

Рамки выполняются из самых разных материалов с имитацией под дерево или даже драгоценные металлы. Багет можно окрашивать в различные цвета, декорировать всевозможными материалами, придавая ему оригинальность и неповторимость.

Выбор багета – дело непростое, так как даже самый изысканный предмет может совершенно не подходить к художественному полотну или интерьеру в целом.

Великолепная картина способна потеряться в роскошной раме и засиять в простом обрамлении. Рекомендуется воспользоваться услугами багетной мастерской, где специалисты подскажут и подберут достойное оформление для шедевра. На месте следует приложить образцы багета и паспарту к изображению, для того чтобы увидеть, совместимы ли они. Если произведение искусства очень ценно, то выносить его на улицу нужно только в специальной упаковке.

Способ обрамления, профиль, цвет, орнамент и высота багета (рис. 2) подбираются в зависимости от техники, в которой выполнена картина.



Рисунок 2. Виды багета

В оформлении художественных работ есть свои традиции. Так, произведения графики обрамляются совсем по-другому, нежели те, которые выполнены масляными красками. Графика – это изображение на бумаге. К ней относятся рисунки, выполненные карандашом, углем, пастелью, сангиной, тушью и пр. Графические работы ценятся за своеобразие и особую камерность, поэтому, естественно, они требуют достойного обрамления, которое не только украсит их, но и предохранит от внешних воздействий. Оформление произведения графики должно состоять из рамы, стекла, паспарту, задника, наклейки и крепления, которое закрывает щель.

Важно помнить, что документы или произведения искусства, выполненные на бумаге, могут быть легко повреждены или подвергнуться воздействию химических элементов, которые содержатся в клее или картоне. Правильный выбор рамы, картона и других материалов позволит сохранить оригинальный документ домашней коллекции.

Особого внимания заслуживает антикварная картина. Выбирая такое произведение живописи, следует обратить внимание на то, чтобы холст был аккуратно зафиксирован на подрамнике. Если полотно не натянуто на него (возможны и такие ситуации), то исправить такое положение лучше в мастерской, а не пытаться выполнить это самостоятельно, так как без знания технологии можно повредить красочный слой. Для того чтобы правильно выбрать багет для старинного полотна, необходимо хорошо разбираться в истории живописи. Декор багета должен соответствовать традициям той эпохи, в которой было создано это произведение.

Для антикварных рам багет может содержать до 70 слоев различных лаков, красителей, грунтов, в том числе шпон, патину, серебрение или золочение. Живопись обычно не убирается под стекло, так как красочный слой имеет насыщенную фактуру, которая подчеркивает мастерство и индивидуальность художника, а стекло может «смазать» всю прелесть поверхности. Полотна особой ценности, которые хранятся в музеях, составляют исключение.

Темперную и масляную живопись для защиты покрывают лаком. Основой для живописного произведения обычно является холст, который покрывается грунтом. На подготовленной поверхности художник пишет картину.

Под стекло принято помещать графические работы и фотографии.

Для этого также необходимы паспарту, уплотнитель и рама.

Форма рамок и материал для них

Рама, собранная из багета, имеет форму, которая повторяет картину. Она может быть прямоугольной, круглой, овальной, шести- или восьмиугольной (рис. 3). Багет представляет собой планку, различную по стилю, цвету, профилю и материалу. В качестве последнего используются дерево, пластик, металл, отличающиеся друг от друга ценой и другими характеристиками.

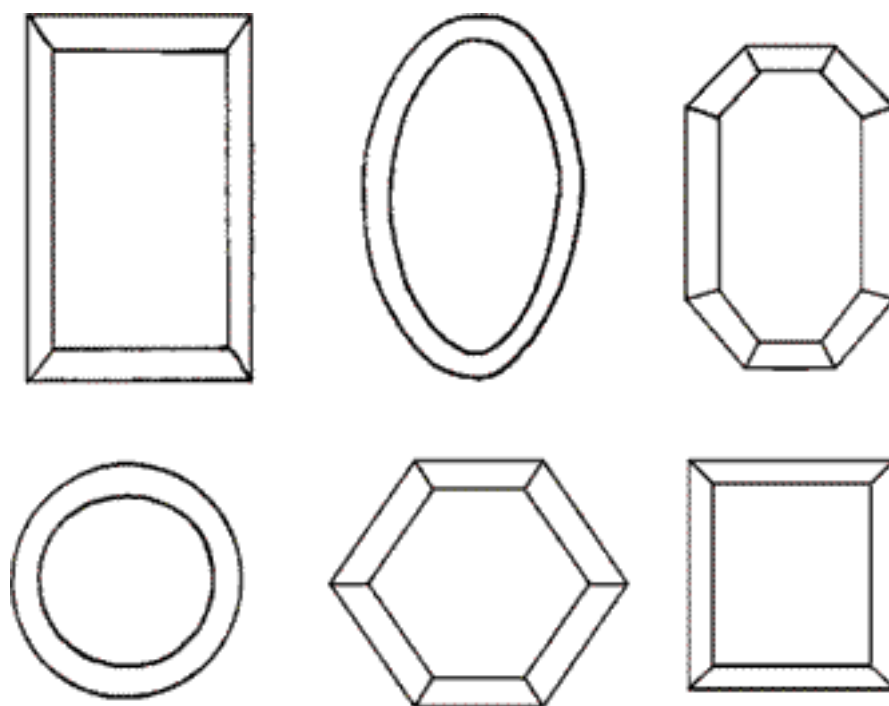


Рисунок 3. Различные по форме рамки

Дерево относится к нам более дорогим материалам. Оно чувствительно к перепадам температуры, чрезмерной влажности или сухости воздуха. Но настоящая рама для картины может быть изготовлена только из него. Декор и стиль багета из дерева очень разнообразен, поэтому есть возможность подобрать их и к оригинальной старинной живописи, и к современной графике, и к постеру или фотографии. Деревянная рама подходит к любому интерьеру и гармонично в него вписывается. Для изготовления деревянного багета используются древесина как твердых пород (вишня, дуб, орех и пр.), так и мягких (ель, сосна, липа). Древесина твердых пород имеет более плотную структуру, поэтому не так чувствительна к перепадам влажности и температуры, следовательно, прослужит дольше. Из дуба, яблони, аюса, ореха производят тонкие планки багета. Из сосны изготавливают широкий багет, так как ее пористая структура хорошо держит всевозможные пасты и мастики, необходимые для создания декоративных элементов. Для того чтобы имитировать старинные рамы, на планку наносят несколько слоев мастики и пасты, искусственную пыль, лепнину из гипса, а затем грунтуют и покрывают слоем серебра или золота.

Рамы из металла, в частности из алюминия, более долговечны и прочны, но из него производят узкие изделия прямоугольной формы, без узора или рисунка. Металлические рамы не отличаются разнообразием формы, но выбор цвета весьма большой. Они подходят для офисных помещений, в них вставляют фотографии, постеры, дипломы, графику. Алюминиевые

рамки особенно выигрышны для домашнего интерьера, оформленного в стилях минимализм или хай-тек.

Недорогим и универсальным материалом является пластмасса, которая отличается долговечностью, разнообразием орнаментов, формы и размеров.

Пластмассовые рамы, в отличие от деревянных, очень легкие и могут имитировать настоящее дерево. Но для больших картин их лучше не использовать, так как этот гибкий материал может со временем деформироваться. Пластмассовые рамы подходят для помещений, где влажность воздуха повышена, например для кухни или ванной.

Силуэт, видимый на поперечном разрезе планки, называется профилем багета. Профили делятся на классические, плоские и обратные. Эффект перспективы внутрь картины создается классическим профилем багета, тогда как обратный вызывает противоположный эффект. Плоский профиль не создает никаких специальных эффектов, но его можно легко декорировать различными материалами, создавать узор и обрамление, необходимые для картины, фото и прочих работ.

Подвидом багета является слип (или окантовка), который представляет собой дополнительную тонкую рамочку между паспарту и основным изделием или между изображением и паспарту. Окантовка нужна для того, чтобы визуальнo усложнить восприятие художественного произведения.

Картины и фотографии в интерьере

Без картин, любимых фотографий современный интерьер просто немыслим. В красивые и изящные рамы сейчас помещают все, что радует глаз, навеивает приятные мысли и воспоминания. Гравюры, картины, вышивка, аппликации, композиции из сухоцветов и даже детские рисунки, заключенные в рамки, подчеркнут индивидуальность интерьера. Толщина и цвет рамы должны быть подобраны так, чтобы придать произведению законченность и органично вписать его в окружающую обстановку.

Картины и фото встречаются теперь по всему дому, даже на кухне каждая хозяйка старается повесить аппетитный натюрморт, который может быть взят из журнала или вышит крестиком. Для этого места лучше всего выбрать несколько небольших фотографий или картин, желательно совпадающих по формату и в одинаковых рамках. Следует помнить, что мелкое изображение удачнее смотрится в узкой раме, а крупное – в широкой. В красивое обрамление можно даже заключить рецепт своего фирменного блюда.

Чтобы правильно спланировать расположение картин или фотографий на кухне, нужно сделать газетные выкройки будущих картин и приколоть к стене, для того чтобы посмотреть, как они будут выглядеть. Для кухни в классическом стиле подойдут яркие рамки с геометрически декором. К стилю кантри желательно подбирать рамы с растительным орнаментом. Средиземноморский стиль дополняют картины с изображением моря и детали, которые напоминают о нем (ракушки, кораллы, камешки и пр.). Если кухня оформлена в русском стиле, то рамки для картин или фотографий можно выполнить из веток необычной формы (рис. 4).

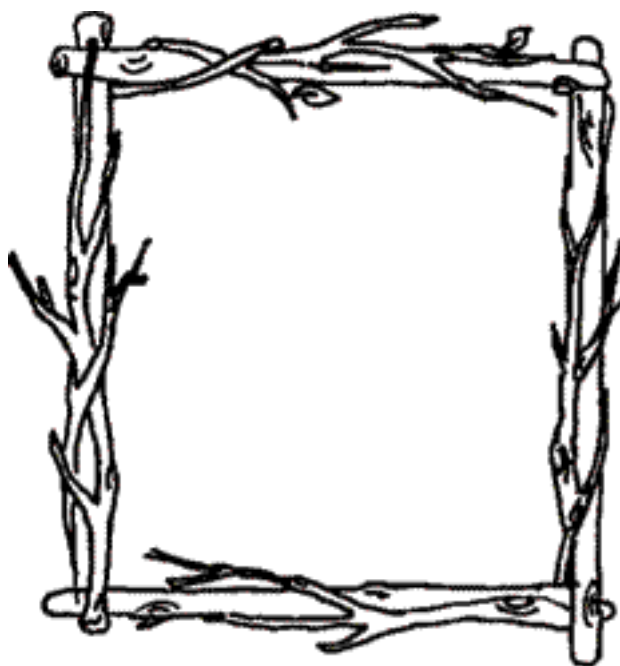


Рисунок 4. Рамка из веток

Детскую комнату, несомненно, украсят произведения вашего ребенка: первые рисунки, аппликации, пластилиновые картинки – все то, что можно заключить в симпатичные самодельные рамочки (рис. 5). А фотографии растущего малыша! Зачем им лежать в альбоме, когда ими можно любоваться каждый день, вспоминая первые шаги, отдых на даче, за городом или на море? Каждое фото может занять достойное место на журнальном столике или стене в красивой и оригинальной оправе, которую под силу сделать даже ребенку. Конечно, рамы в большом ассортименте можно найти в магазинах, но всегда хочется чего-то своего, интересного и оригинального. Изготовление таких поделок не потребует целого столярного цеха и особых навыков, надо лишь подойти к делу с фантазией.

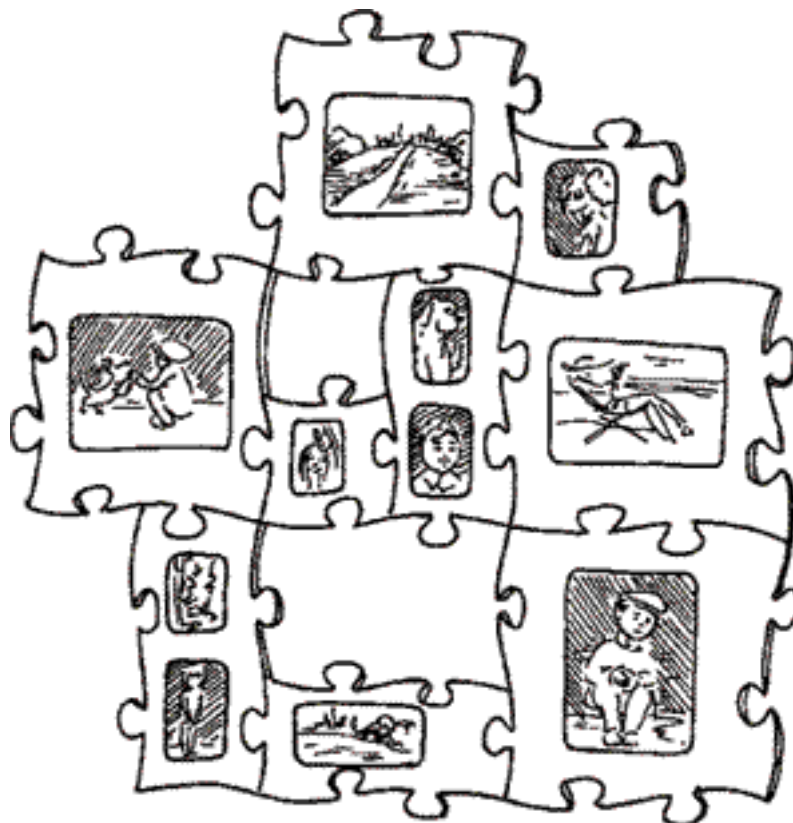


Рисунок 5. Рамки-паззлы в детской комнате

Эффектным и самым распространенным приемом развешивания фотографий в доме является композиция из нескольких видов или картин. Существует множество способов группировки изображений – от строгой симметричной сетки до ярусного размещения разных по размеру картин и фото (рис. 6). Композиция из фотоснимков должна объединять в себе близкие по стилю или тематике произведения, например только черно-белые изображения. Тему композиции можно задать любую – портреты или пейзажи.



Рисунок 6. Домашняя экспозиция

Самым простым вариантом является размещение фотографий или других видов работ в один ряд на равном расстоянии друг от друга, размер рамок при этом должен быть одинаковым. Размещение фотографий считается идеальным, если композиция воспринимается в целом, а не дробится на отдельные произведения.

Можно скомпоновать несколько небольших картин вокруг одного крупного полотна или, например, большой портрет малыша, а вокруг – несколько фото поменьше. Старинные и другие дорогие сердцу снимки неплохо объединить в одну экспозицию, при этом они должны быть оформлены в разные по стилю рамки.

Для облегчения составления такой экспозиции желательно, как сказано выше, сделать выкройки картин или фото из бумаги и разместить их на стене. Главное, чтобы внешние края группы образовали четкий прямоугольник или квадрат.

Когда в доме накопилось большое количество фото или картин, то многие начинают размещать их слишком высоко, для того чтобы уместилась вся коллекция. Нужно располагать все домашние произведения искусства и фотографии немного ниже, чем кажется необходимым, так как рассматривать их будет удобнее сидя. Вешая рядом изображения разного размера, большую работу нужно поместить выше, чем мелкие, тогда последние будут видно лучше.

Изображения и картины одного формата можно повесить симметрично. Следует избегать расположения фотографий в порядке уменьшения или увеличения размера, потому что такие композиции выглядят непривлекательно. Рядами развешивают небольшие по величине работы, например миниатюрные вышивки или аппликации.

Всегда в моде искусные обманки, т. е. рамки и развеска, которые нарисованы непосредственно на стене и к которым приклеены изображения. Для такого декора лучше подойдут старинные гравюры с видами городов или пейзажи, которые прекрасно впишутся в любой интерьер (рис. 7).

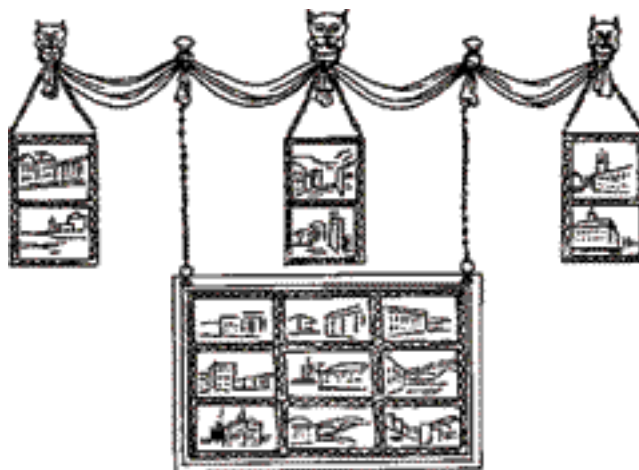


Рисунок 7. Рамки-обманки в интерьере

Паспарту и рамки своими руками

Изготовить паспарту и рамку для любимого фото, картины, вышивки, детского рисунка или аппликации, диплома и прочих вещей, можно самостоятельно из самых различных материалов.

Особенности изготовления паспарту

Паспарту – это прямоугольный лист, в центре которого вырезано окно для экспонируемого произведения. Паспарту бывает 2 типов – глубокие и накладные. Глубокие паспарту обычно выполняются из плотной бумаги или картона с окошком, прорезанным посередине и повторяющим форму картины.

Само изображение помещается в паспарту. Накладные разновидности, как правило, применяются в том случае, когда необходимо оформить большое количество картин на некоторое время. В такие паспарту лучше всего оформлять детские рисунки или аппликации. В данном случае в картоне или бумаге окошко не вырезается, а картина располагается поверх основания. Паспарту обычно помещают под стекло. Лучше всего, если это будет оргстекло толщиной 1–2 мм как более легкое, что важно при вывешивании работ. Произведения, рама и паспарту должны сочетаться по цвету, фактуре и размеру.

Правила изготовления паспарту

Оформление работы должно помогать ее восприятию, а не отвлекать на себя внимание. Окно, которое вырезается в паспарту, должно иметь ровные края, быть без зазубрин, сколов и засечек.

Паспарту должно вставляться в раму ровно и без перекосов. Исключение составляют только те, которые предполагают некую небрежность в оформлении, когда требуется подчеркнуть стиль картины или иной работы. В этом случае паспарту может иметь не четко вычерченное и вырезанное окошко, а фигурные края. Прорезь бывает выполнена в форме овала, круга, в общем, как подсказывает фантазия мастера. Толщина и цвет рамы должны быть подобраны так, чтобы она являлась продолжением картины, подчеркивала законченность всей композиции и вписывалась в интерьер. Паспарту изготавливается уже или шире самой рамы, только не одной ширины. Это зависит от вертикальных и горизонтальных размеров произведения. Поля паспарту сверху, слева и справа составляют, как минимум, 11 см от границ оформляе-

мого объекта и 12–14 см снизу. Цвет рамы и паспарту должны отличаться от оттенка стены, на которой висят, чтобы отделять сами картины от нее.

Если рама украшена крупным узором, то она будет гармонировать с картиной, имеющей масштабный рисунок. Обрамление с мелким узором хорошо подходит для работы с большим количеством небольших деталей. Паспарту предварительно следует разметить с обратной стороны картона или бумаги. Вырез выполняется немного меньше, чем сама работа или картина. Сначала необходимо начертить вертикальную ось симметрии, после чего вправо и влево отложить по половине размера будущего окошка. Вертикальные отрезки берут произвольно. После того как разметка выполнена, окно вырезают макетным или канцелярским ножом. Картина крепится в готовое паспарту с помощью бумажного скотча (рис. 8).

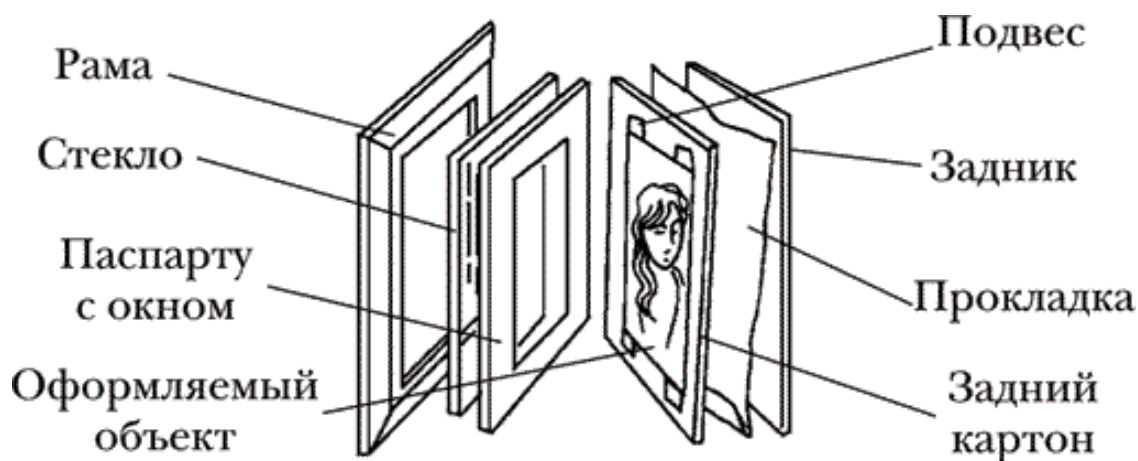


Рисунок 8. Закрепление изображения в паспарту

Паспарту может быть изготовлено как из белого, так и из тонированного картона. Оптимальным признаются оттенки серого (светло-серый, охристый, серо-голубой, серовато-коричневый и др.). Черный и другие яркие цвета неприемлемы. Следует придерживаться правила: пусть паспарту будет светлее идеального тона, чем темнее его. Наилучший цвет паспарту подбирается путем прикладывания образцов.

Картон для паспарту

Некоторые сорта картона, из которых изготавливают паспарту, имеют низкое качество, поэтому со временем при взаимодействии с бумагой делают ее ломкой и темной. Такое изделие само темнеет со временем, а при соприкосновении с документом на его краях появляются коричневые и оранжевые пятна, несомненно, портящие произведение или ценный документ. Для того чтобы этого избежать, следует подбирать картон, который изготовлен по бескислородной технологии из хлопка или очищенной целлюлозы.

Конец ознакомительного фрагмента.

Текст предоставлен ООО «ЛитРес».

Прочитайте эту книгу целиком, [купив полную легальную версию](#) на ЛитРес.

Безопасно оплатить книгу можно банковской картой Visa, MasterCard, Maestro, со счета мобильного телефона, с платежного терминала, в салоне МТС или Связной, через PayPal, WebMoney, Яндекс.Деньги, QIWI Кошелек, бонусными картами или другим удобным Вам способом.